

SECTION 2 COMPLÉTÉE DU LIVRET DE PLANIFICATION D'UNE EXPÉDITION

IDENTIFIER LES RESSOURCES DE PLANIFICATION D'UN ITINÉRAIRE D'EXPÉDITION

Matériel de référence	Organismes ou autorités
Carte touristique de l'Ontario	Parcs Ontario
Cartes topographiques—Markdale, Collingwood, Goderich, Lucknow, Wingham, Chesley, Walkerton et Wiarton	<i>Saugeen Valley Conservation Authority</i>
Canadian Canoe Routes—www.myccr.com	<i>Grey Sauble Conservation Authority</i>
Ontario Trails Council—www.ontariotrails.on.ca	<i>Bruce Trail Association</i>
<i>Backroad Map Book—Southwestern Ontario</i>	<i>Maitland Conservation Authority</i>
<i>A Paddlers Guide to Wilderness Weekend Adventures</i> by Kevin Callan	
<i>A Paddles Guide to The Rivers of Ontario and Quebec</i> by Kevin Callan	
MapQuest	

IDENTIFIER LES FACTEURS DONT IL FAUT TENIR COMPTE LORS DU CHOIX DE L'ITINÉRAIRE D'UNE EXPÉDITION

Tableau comparatif des choix de lieux pour une expédition

	Lieu n° 1	Lieu n° 2	Lieu n° 3
	Walkerton	Wingham	Thornbury
Quelle est la distance jusqu'au lieu et pour en revenir?	Niagara Falls–231 km Windsor–346.45 km	Niagara Falls–228.07 km Windsor–313 km	Niagara Falls-256.84 km Windsor-444.02 km
Combien de temps cela prend-il pour se rendre jusqu'au lieu et pour en revenir?	Niagara Falls–3 h 15 Windsor–4 h 46	Niagara Falls-3 h Windsor–4 h 10	Niagara Falls-3 h 17 Windsor–5 h 35
Combien de temps cela prend-il pour se rendre à des services d'urgence ou pour en recevoir?	Hôpitaux situés à Chesley, Walkerton et Hanover. Le plus éloigné est à 15 km.	Hôpitaux situés à Wingham et à Goderich. Le plus éloigné est à 20 km.	Hôpitaux situés à Markdale, Collingwood et Meaford. Le plus éloigné est à 25 km.
Existe-t-il suffisamment d'espace aux points de départ et d'arrivée pour déposer le personnel et l'équipement?	Oui. Plusieurs points de départ et d'arrivée.	Oui. Plusieurs points de départ et d'arrivée.	Oui. Plusieurs points de départ et d'arrivée.
Les exigences de distance pour le mode de déplacement n° 1 peuvent-elles être satisfaites?	Rivière Saugeen—Walkerton à Paisley–39 km—points de ramassage plus tôt disponibles.	Rivière Maitland—Wingham à Auburn-25 km—points de ramassage disponibles plus tôt disponibles.	Rivière Beaver—Kimberly à Heathcote-25 km—points de ramassage plus tôt disponibles.
Les exigences de terrain pour le mode de déplacement n° 1 peuvent-elles être satisfaites?	Surtout des eaux calmes, quelques eaux vives en fonction de la période de l'année, portages et arbres en surplomb.	Des eaux calmes, quelques eaux vives en fonction de la période de l'année, quelques portages.	Eaux calmes.

	Lieu n° 1	Lieu n° 2	Lieu n° 3
Les exigences de distance pour le mode de déplacement n° 2 peuvent-elles être satisfaites?	Réseau de sentiers Brant Tract — plus de 25 km de sentiers. Les routes qui mènent au réseau Brant Tract accroissent la distance.	Réseau de sentiers Carrick Tract — plus de 13 km de sentiers. Les routes qui mènent au réseau Brant Tract accroissent la distance.	Pistes de ski Kolapore Uplands Wilderness— plus de 30 km of pistes. Les routes qui mènent aux pistes de ski Kolapore accroissent la distance.
Les exigences de terrain pour le mode de déplacement n° 2 peuvent-elles être satisfaites?	Sentiers à deux voies ou à une voie pour débutants, sentiers à voie simple pour intermédiaire, chemins de terre et routes revêtues.	Sentiers à deux voies ou à une voie pour débutants, sentiers à voie simple pour intermédiaire, chemins de terre et routes revêtues.	Sentiers à deux voies ou à une voie pour débutants, sentiers à voie simple pour intermédiaire, chemins de terre et routes revêtues.
Existe-t-il plusieurs sites de campement ou aires de repos dans le secteur?	Deux terrains de camping d'aire de conservation et trois terrains de camping privés.	Quatre sites de campement privés et un terrain de camping d'aire de conservation.	Deux terrains de camping privés.
Quels sont le coûts associés à l'utilisation du secteur?	Les coûts des sites de campement varient de 15 à 30 \$ la nuit. Des prix de groupe sont disponibles.	Les coûts des sites de campement varient de 12 à 30 \$ la nuit. Des prix de groupe sont disponibles.	Les coûts des sites de campement varient de 10 à 25 \$ la nuit. Des prix de groupe sont disponibles.
Quelles sont les procédures pour avoir accès au secteur?	Contactez la Grey Bruce Conservation Authority.	Contactez la Maitland Valley Conservation Authority et la Grey Bruce Conservation Authority.	Contactez la Grey Sable Conservation Authority.
Existe-t-il des limites concernant la taille d'un groupe?	Aucune limite—dépend simplement de la disponibilité des sites de campement.	Aucune limite—dépend simplement de la disponibilité des sites de campement.	Aucune limite—dépend simplement de la disponibilité des sites de campement.
Existe-t-il des aires de campement à accès restreint?	On peut uniquement camper dans les terrains de camping désignés. Les aires de repos peuvent être des terrains de camping, des aires de conservation et des terres publiques. Ne pas s'arrêter sur des terres privées.	On peut uniquement camper dans les terrains de camping désignés. Les aires de repos peuvent être des terrains de camping, des aires de conservation et des terres publiques. Ne pas s'arrêter sur des terres privées.	On peut uniquement camper dans les terrains de camping désignés. Les aires de repos peuvent être des terrains de camping, des aires de conservation et des terres publiques. Ne pas s'arrêter sur des terres privées.

Lieu choisi : Lieu n° 1

Raisons de choisir le lieu : Le lieu n° 1 est l'emplacement qui répond le mieux aux buts, objectifs et lignes directrices de l'expédition.
Il existe divers terrains de camping dans le secteur qui peuvent recevoir des groupes importants. Les sentiers Brant Tract sont excellents pour la randonnée en vélo de montagne.
Il existe de nombreuses ressources pour faciliter la planification de l'itinéraire.

ÉLABORER UN ITINÉRAIRE D'EXPÉDITION

Durée de l'expédition : **2 nuits / 3 jours (vendredi soir à dimanche après-midi)** **2 nuits / 3 jours (vendredi soir à dimanche après-midi)**

	Itinéraire n° 1	Itinéraire n° 2
Point d'arrivée et site de campement.	Point d'accès n° 5 de la Saugeen, parc Lobie, rue Yonge Nord, Walkerton, Ontario (Coord 877 868). Terrain de camping du parc Lobie, rue Yonge Nord, Walkerton, Ontario. (Coord 877 868)	Point d'accès n° 11 de la Saugeen, aire de conservation des falaises de la Saugeen, au nord de Paisley, 1 km à l'ouest du chemin Bruce n° 3 (Coord 748 109). Terrain de camping des falaises de la Saugeen, au nord de Paisley, 1 km à l'ouest du chemin Bruce n° 3 (GR 748 109).
Modes de déplacement le 1^{er} jour.	<ul style="list-style-type: none"> Canot sur la rivière Saugeen depuis le point d'accès n° 5 de la Saugeen (Coord 877 868) jusqu'au point d'accès n° 6 de la Saugeen (Coord 845 947). Vélo de montagne jusqu'au terrain de camping Rotary de Paisley (Coord 782 059) le long de la route et du sentier de chemin de fer. 	<ul style="list-style-type: none"> Vélo de montagne de l'aire de conservation des falaises de la Saugeen (Coord 748 109) jusqu'aux sentiers Brant Tract (GR 822 982). Vélo de montagne des sentiers Brant Tract (Coord 822 982) jusqu'au terrain de camping Rotary de Paisley (Coord 782 059) le long de la route.
Points de changement de mode de déplacement le 1^{er} jour, s'il y a lieu.	Point d'accès n° 6 de la Saugeen—Concession n° 8 du canton de Brant, 2 km à l'est de la route principale 3.	Aucun.

	Itinéraire n° 1	Itinéraire n° 2
Aires de repas possibles le 1^{er} jour	<ul style="list-style-type: none"> Aire de pique-nique le long de la rivière – au nord du chemin Concession n° 6 (Coord 843 928). Point d'accès n° 6 de la Saugeen (Coord 845 947). 	<ul style="list-style-type: none"> Point d'accès n° 9 de la Saugeen, quai de la tour de séchage de Paisley, à l'est du chemin Bruce n° 3 et à l'intersection du chemin Bruce n° 11 (Coord 782 059). Sentiers Brant Tract (Coord 822 982).
Aires de repas-repos et de réapprovisionnement possibles le 1^{er} jour.	<ul style="list-style-type: none"> Rivière Saugeen, proche du chemin Concession n° 4, Brant Ouest, à l'est du village de Dunkeld (Coord 850 904). Sentier du chemin de fer, Concession 14 et chemin Bruce n° 3 (Coord 812 001). 	<ul style="list-style-type: none"> Point d'accès n° 9 de la Saugeen (Coord 782 059). Sentiers Brant Tract (Coord 822 982).
Itinéraires d'évacuation le 1^{er} jour.	<ul style="list-style-type: none"> Canot - se déplacer jusqu'à la sortie de l'accès de l'itinéraire le plus proche puis continuer jusqu'à l'hôpital général du comté de Bruce, 21 rue McGiven O., Walkerton, Ontario (Coord 877 853). Vélo de montagne - se déplacer jusqu'au sentier du chemin de fer puis continuer jusqu'à Chesley et à l'hôpital District, 39 2^e rue. SE, Chesley, Ontario (Coord 926 051). 	Chesley et hôpital District, 39 2e rue. SE, Chesley, Ontario (Coord 926 051).
Sites de campement possibles pour la nuit.	<ul style="list-style-type: none"> Terrain de camping Rotary de Paisley (Coord 782 059). Aire de conservation des falaises de la Saugeen, au nord de Paisley, 1 km à l'ouest du chemin Bruce n° 3 (Coord 748 109). 	Terrain de camping Rotary de Paisley (Coord 782 059).
Modes de déplacement le 2^e jour.	<ul style="list-style-type: none"> Vélo de montagne le long de l'itinéraire jusqu'aux sentiers Brant Tract (Coord 822 982). Vélo de montagne sur le réseau de sentiers Brant Tract. 	Canot sur la rivière Saugeen depuis le point d'accès n° 9 de la Saugeen (Coord 777 073) au point d'accès n° 11 de la Saugeen (Coord 756 083).

	Itinéraire n° 1	Itinéraire n° 2
Points de changement de mode de déplacement le 2^e jour, s'il y a lieu.	Aucun.	Aucun.
Aires de repas possibles le 2^e jour.	Sentiers Brant Tract, 6 km au sud de Paisley sur le chemin Concession n° 12, 1 km à l'est du chemin Bruce n° 3 (Coord 822 982).	<ul style="list-style-type: none"> • <i>Camp Hidden Valley</i>, au nord de Paisley, environ à moitié chemin des falaises de la Saugeen (Coord 756 083). • Aire de conservation des falaises de la Saugeen (Coord 756 083).
Aires de repas-repos et de réapprovisionnement possibles le 2^e jour.	<ul style="list-style-type: none"> • Chemin Bruce n° 19 et Concession 18 (Coord 867 024). • Sentiers Brant Tract (Coord 822 982). 	<ul style="list-style-type: none"> • Point d'accès n° 10 de la Saugeen, pont au nord de Paisley, du côté ouest du chemin Bruce n° 3 (Coord 777 073). • <i>Camp Hidden Valley</i>, au nord de Paisley, environ à moitié chemin des falaises de la Saugeen (Coord 756 083).
Itinéraires d'évacuation le 2^e jour.	Chesley et hôpital District, 39-2 ^e rue. SE, Chesley, Ontario (Coord 926 051).	Se déplacer jusqu'à la sortie de l'accès de l'itinéraire le plus proche puis continuer jusqu'à Chesley et à l'hôpital District, 39-2 ^e rue. SE, Chesley, Ontario (Coord 926 051).
Point d'arrivée.	Sentiers Brant Tract, 6 km au sud de Paisley sur le chemin Concession n° 12, 1 km à l'est du chemin Bruce n° 3 (Coord 822 982).	Point d'accès n° 11 de la Saugeen, aire de conservation des falaises de la Saugeen, au nord de Paisley, 1 km à l'ouest du chemin Bruce n° 3 (Coord 748 109).
CLASSEMENT	2 ^e choix	1 ^{er} choix

PRÉPARER UNE FICHE D'ITINÉRAIRE D'EXPÉDITION

Fiche d'itinéraire-1^{er} jour

Date :	5 oct. (1^{er} jour)	Équipe :	Spartans	Lieu :	Walkerton
Heure de départ :	0800 h	Heure prévue pour l'arrivée :	1700 h	Élévation au départ :	210 m

Tronçon	Mode de déplacement	Coordonnées de quadrillage de départ	Coordonnées de quadrillage d'arrivée	Azimut	Distance	Élévation	Durée	Description de l'itinéraire
1	Randonnée en vélo de montagne	748 109	767 106		1,3 km	Départ (D) - 210 m Arrivée (A) - 240 m	6 min	Ouest sur Conc. 10 Elderslie jusqu'au croisement du chemin Bruce n° 3. Chemin à surface meuble.
2	Randonnée en vélo de montagne	767 106	782 059		5 km	D - 240 m A - 220 m	15 min (+ pause de 15 min)	Sud sur le chemin Bruce n° 3, passer Conc. 8, descendre une grande colline, traverser un pont et pénétrer dans le village de Paisley. Route principale damée. Pause / réapprovisionnement en eau à la tour de séchage de Paisley.
3	Randonnée en vélo de montagne	782 059	781 055		500 m	D - 220 m A - 220 m	2 min	Sud sur le chemin Bruce n° 3, tourner en direction de l'ouest sur le chemin Bruce n° 1 jusqu'au croisement du sentier du chemin de fer.
4	Randonnée en vélo de montagne	781 055	809 011		5,5 km	D - 220 m A - 250 m	16 min (+ pause de 15 min)	Suivre le sentier du chemin de fer en direction du sud jusqu'au croisement avec Conc. 14 W. On trouvera plusieurs collines le long de l'itinéraire, le terrain est surtout plat. Le sentier du chemin de fer croise le chemin Bruce n° 3 au bout de 2 km. Pause / réapprovisionnement en eau à ce stade.

A-CR-CCP-704/PF-002
 Annexe H de l'OCOM M425.02
 du Guide pédagogique

5	Randonnée en vélo de montagne	809 011	812 986		2,6 km	D - 250 m A - 250 m	8 min	Continuer vers le sud sur le sentier du chemin de fer jusqu'au croisement du chemin Bruce n° 3.
6	Randonnée en vélo de montagne	812 986	814 981		500 m	D - 250 m A - 250 m	2 min	Sud sur le chemin Bruce n° 3 jusqu'au croisement de Conc. 12. Plusieurs collines, route principale damée.
7	Randonnée en vélo de montagne	814 981	822 982		800 m	D - 250 m A - 250 m	3 min (+ pause d'1 heure)	Ouest sur Conc. 12 jusqu'à l'entrée du stationnement des sentiers Brant Tract (route ouest) du côté nord de la route. Route non pavée. Dîner.
8	Randonnée en vélo de montagne	822 982			11,5 km	variables	60 min	Les sentiers du réseau de sentiers Brant Tract se présentent dans l'ordre suivant : Rolling Ferns, The Brainbuster, Devil's Elbow, The Shocker, Buck Run, Razor's Edge, Red Pine Loop et Neeland's Lane.
9	Randonnée en vélo de montagne	822 982	784 975		3,8 km	D - 250 m A - 260 m	11 min (+ pause de 15 min)	Ouest sur Conc. 12 jusqu'au croisement du chemin Baseline Rd N. Traverser le chemin Bruce n° 3, traverser la ligne de canton Greenock-Brant, descendre la grande colline, traverser le pont et la voie surélevée. Route principale damée. Pause et réapprovisionnement en eau.
10	Randonnée en vélo de montagne	784 975	782 059		9,4 km	D - 260 m A - 220 m	45 min	Sud sur le chemin Baseline Rd N (devient Bruce n° 1) en direction du terrain de camping Rotary de Paisley. Route non pavée, plusieurs collines sur le tronçon.

Détails du groupe :	Il existe six cadets dans l'équipe—quatre cadets et deux cadettes. Trois des six cadets ont complété le cours d'expédition élémentaire l'été précédent. Les six cadets ont un haut niveau de conditionnement physique.
----------------------------	--

Fiche d'itinéraire—2^e jour

Date :	6 oct. (2 ^e jour)	Équipe :	Spartans	Lieu :	Walkerton
Heure de départ :	0800 h	Heure prévue pour l'arrivée :	1500 h	Élévation au départ :	220 m

Tronçon	Mode de déplacement	Coordonnées de quadrillage de départ	Coordonnées de quadrillage d'arrivée	Azimut	Distance	Élévation	Durée	Description de l'itinéraire
1	Canot	782 059	777 073		2,5 km		37 min (+ pause de 15 min)	Pause / réapprovisionnement en eau au point d'accès n° 10 de la Saugeen —pont, côté gauche de la rivière.
2	Canot	777 073	756 083		2,8 km		42 min (+ pause de 15 min)	Pause / réapprovisionnement en eau au camp Hidden Valley, côté gauche de la rivière.
3	Canot	756 083	748 109		3,8 km		60 min	Plusieurs obstructions le long de la partie centrale de la rivière, rester sur le côté gauche de la rivière. Arrivée à l'aire de conservation des falaises de la Saugeen.

Détails du groupe :	Il existe six cadets dans l'équipe—quatre cadets et deux cadettes. Trois des six cadets ont complété une expédition élémentaire l'été précédent. Les six cadets ont un haut niveau de conditionnement physique.
----------------------------	---

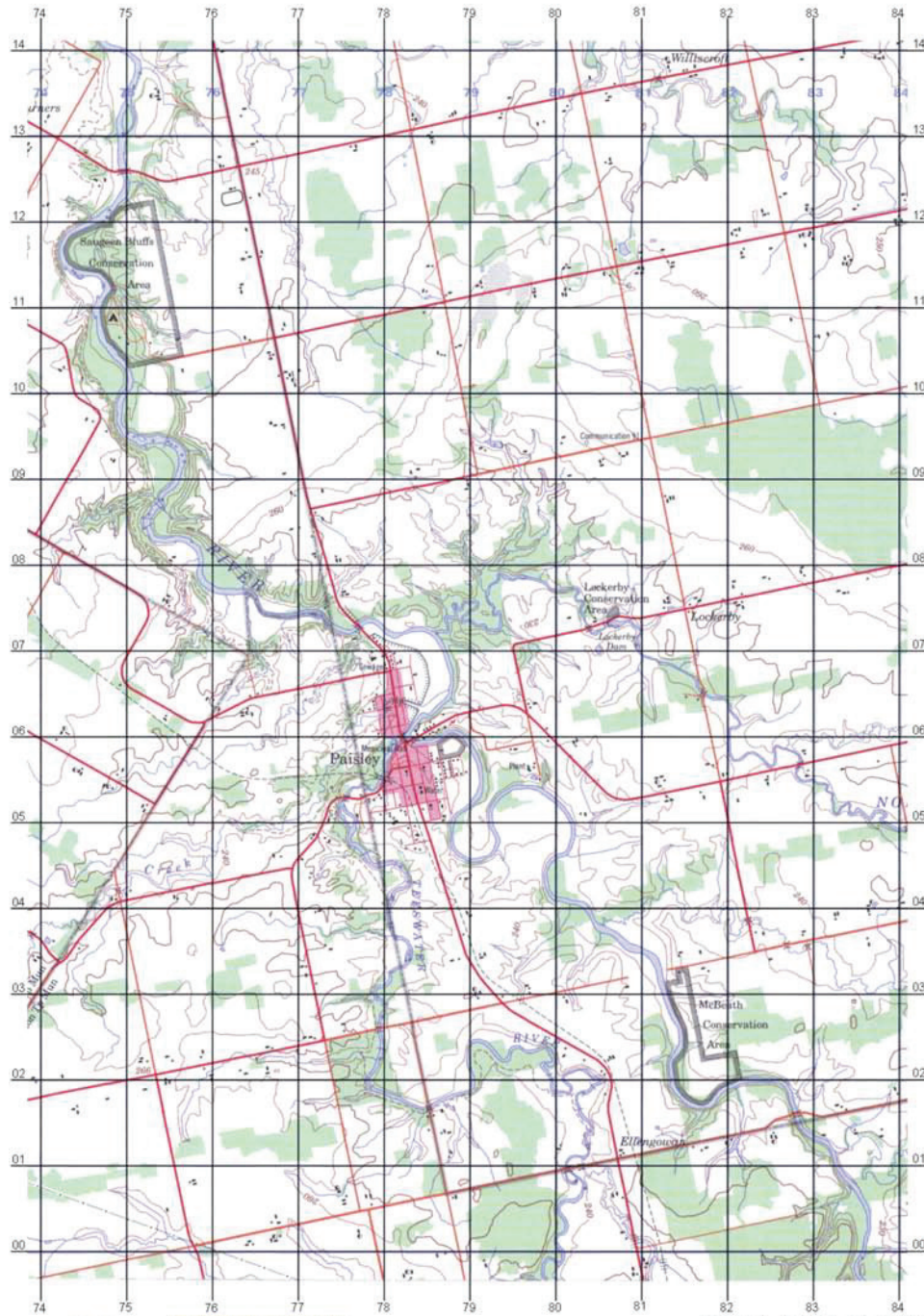
CRÉER UN HORAIRE D'EXPÉDITION

Vendredi		
Horaire	Tâches / Activité	Remarques
	Ramasser les formulaires d'évaluation des habiletés / expérience en expédition	Le personnel du centre d'expédition doit lire et présenter sous forme de tableau les données des formulaires d'évaluation des habiletés /expérience en expédition. Placer les cadets en équipes de niveaux d'habiletés variés.
	Distribuer tout l'équipement d'expédition personnel et de groupe	Le personnel du centre d'expédition.
	Aménager le site de campement	Le personnel du centre d'expédition doit circuler entre les équipes pour s'assurer que les cadets savent comment dresser les tentes, organiser l'équipement, allumer les fanaux, etc.
	Séance d'information initiale / répartir les cadets en équipes	Doit comprendre : les activités, les attentes, la sécurité, l'horaire, l'habillement, les repas, les règlements, etc. L'instructeur de l'équipe est présenté aux cadets.
	Réviser la navigation	Effectuer au besoin, si le temps le permet.
2300 h	Extinction des feux	

Samedi		
Horaire	Tâches / Activité	Remarques
0600 h	Réveil / ablutions	Les cadets doivent préparer tout leur équipement personnel avant de déjeuner.
06 30 h	Déjeuner	L'officier d'approvisionnement préparera le déjeuner et le personnel du centre d'expédition doit servir de modèle pour la préparation de l'aire des repas, la collecte des ordures, le nettoyage, etc.
07 30 h	Démonter le site de campement	Selon les directives de l'instructeur d'équipe, chaque équipe doit démonter tous les articles du site de campement et organiser l'équipement personnel et de groupe pour les transporter au prochain site de campement.
0800 h	Début de l'expédition	Mode de déplacement n° 1—Vélo de montagne jusqu'aux sentiers du Brant Tract – des sentiers du Brant Tract jusqu'au terrain de camping Rotary de Paisley.

1200 à 2100 h	Dîner	Le dîner est prévu dans l'aire de stationnement des sentiers Brant Tract.
1600 h	Arrivée au site de campement n° 2	Les équipes doivent aménager leur site de campement et l'instructeur d'équipe doit donner de la rétroaction au besoin.
1730 h	Souper	La préparation du souper doit faire partie de la routine d'aménagement du site de campement des équipes.
2000 h	Activités en soirée	Le cadet doit faire une seule entrée dans son journal d'expédition.
2200 h	Extinction des feux	

Dimanche		
Horaire	Tâches / Activité	Remarques
0600 h	Réveil / déjeuner / démontage du site de campement	Les équipes doivent effectuer les activités routinières quotidiennes.
0800 h	Poursuite de l'expédition	Mode de déplacement n° 2—Canot de Paisley à l'aire de conservation des falaises de la Saugeen.
1200 h	Dîner	Le dîner est prévu le long du circuit de canot—les équipes doivent apporter leur dîner.
1330 h	Arrivée aux falaises de la Saugeen	Les équipes doivent retourner leur équipement selon les directives de l'O Appro du centre d'expédition.
1430 h	Rétroaction	Tous les cadets sont tenus de : remplir une critique des activités du centre d'expédition et effectuer une entrée au journal au sujet de leurs expériences au cours de la fin de semaine.
1500 h	Départ	



CHESLEY
ONTARIO

1/50 000

Kilometres 1 0 1 2 3 4 Kilometres
 Miles 1 0 1 2 3 Miles

1 centimetre on the map represents 500 metres on the ground
 Contour Interval: 10 Metres
 Elevations in Metres above Mean Sea Level

1 centimètre sur la carte représente 500 mètres au sol
 Équidistance des courbes : 10 mètres
 Altitudes en mètres au-dessus du niveau moyen de la mer

Use diagram only to obtain numerical values
 Approximate Mean Declination 2000
 for centre of map
 Annual change increasing 3.3"

N'utiliser le diagramme que pour obtenir
 les valeurs numériques
 Déclinaison moyenne approximative
 au centre de la carte en 2000
 Variation annuelle croissante 3.3"

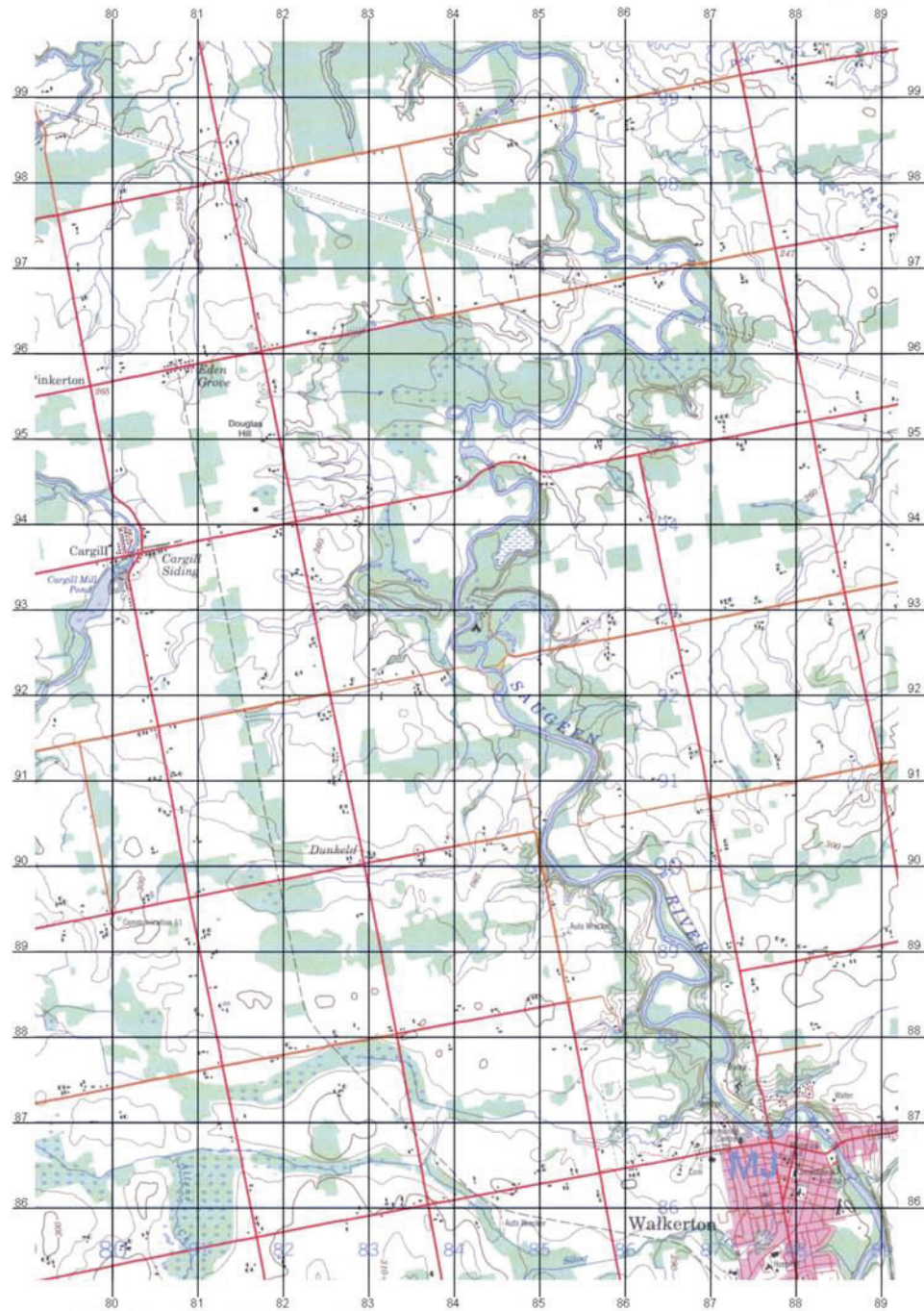
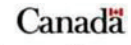
9°00' (160 miles)
 0°10' (3 miles)

True North
 Nord géographique

Produced by the Center for Topographic Information, Natural Resources Canada
 Information current as of 1989 road network
 boundaries and toponyms current as of 1996
 Published 2000.

© 2000 HER MAJESTY THE QUEEN IN RIGHT OF CANADA.
 Établi par le Centre d'information topographique,
 Ressources naturelles Canada. Renseignements à
 jour en 1989. Réseau routier, limites et toponymes à
 jour en 1996. Publiée en 2000.

© 2000. SA MAJESTÉ LA REINE DU CHEF DU CANADA.



Use diagram only to obtain numerical values
 Approximate Mean Declination 2000
 for centre of map
 Annual change increasing 3.3"

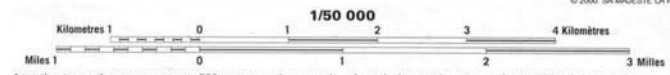
N'utiliser le diagramme que pour obtenir
 les valeurs numériques
 Déclinaison moyenne approximative
 au centre de la carte en 2000
 Variation annuelle croissante 3.3"

WALKERTON
 ONTARIO

PRODUCED BY THE CENTER FOR TOPOGRAPHIC
 INFORMATION, NATURAL RESOURCES CANADA,
 INFORMATION COURANT AS OF 1989 ROAD NETWORK,
 BOUNDARIES AND TOPONYMS CURRENT AS OF 1996,
 PUBLISHED 2000

© 2000 HER MAJESTY THE QUEEN IN RIGHT OF CANADA.
 ÉTABLI PAR LE CENTRE D'INFORMATION TOPOGRAPHIQUE,
 RESSOURCES NATURELLES CANADA RENDUEMENTS À
 JOUR EN 1989 RÉSEAU ROUTIER, LIMITES ET TOPONYMES À
 JOUR EN 1996 PUBLIÉE EN 2000.

© 2000 SA MAJESTÉ LA REINE DU CHEF DU CANADA.



1 centimetre on the map represents 500 metres on the ground
 Contour Interval: 10 Metres
 Elevations in Metres above Mean Sea Level

1 centimètre sur la carte représente 500 mètres au sol
 Équidistance des courbes : 10 mètres
 Altitudes en mètres au-dessus du niveau moyen de la mer

CETTE PAGE EST INTENTIONNELLEMENT LAISSÉE EN BLANC